

KABANET アドレス
<https://www.kabanet.org/>



ID:KABA (半角大文字)
PW:2019 (半角数字)

くらしの相談検索システム
<https://consultation-of-living.appspot.com/>



どこの地域でどのような提案
があるのか検索可能です！

中尾 としかず Facebook
<https://www.facebook.com/profile.php?id=100>



中尾としかず
Facebook
ぜひ登録を！

NAKAO TOSHIKAZU

豊田市議会議員

中尾としかず くらしの相談

担当者レポート No10



発行日：令和2年4月28日
発行所：トヨタ自動車労働組合
発行人：鬼頭 圭介
編集者：中尾 俊和
印刷所：豊田共栄サービス（株）



一生懸命頑張ります

活動内容

(1月～3月)

様々な活動に参加させていただきました。
市民の皆様の防犯・防災に注力してまいります



連合愛知新春交礼会
議員として初めて参加させていただきました。



令和2年豊田市消防出初式
きびきびとした消防訓練に
感動致しました。



自治区新成人を祝う会
来賓を代表して、あいさつを
させていただきました。



市長選挙応援演説
市駅前等、様々な場所にて
応援演説をしました。



交通安全市民大会
「交通事故は絶対おこさない・
おこさせない」と改めて感じました。



自治区防災シンポジウム
まず、自分の身は自分で守る。
日頃からの備えが重要です。



豊田地協幹事会
私の活動報告並びに、豊田市
の近況報告を実施しました。



各自治区総会
各自治区の総会に参加し、
あいさつをさせていただきました。

くらしの相談対応

トークでのご意見（自転車走行用『矢羽根表示』）
について報告させていただきます

◆矢羽根表示とは

・歩行者の安全優先と自転車は軽車両との考えに基づき、
既存の道路を活用し自転車の安全のために
車道に設置する路面表示（右写真）です。
ただし、自転車は必ず矢羽根の上を通らないと
いけないことはありません。また車も自転車が
いなければ、矢羽根表示の上を走行しても
問題ありません。



◆ルールは

現状は、自転車は、車の交通量が少ないときは、車道（矢羽根表示）
を通行して、やむを得ない場合は歩道の車道側を歩行者の妨げに
ならないように通行する。歩行者が多い場合は、自転車から降りて
自転車を押して歩く となっています。

走行時の注意事項



安全な速度で、自転車との
間隔を確保しましょう。 路上駐車は大変危険です
他の交通の妨げとならな
いようにしましょう。 交差点部では、自転車との
並走はやめましょう。



豊田市HPより

令和2年3月議会



一般質問 テーマ (ふるさとの川を守る取組)

豊田市は、低炭素社会に向けて先駆的な取り組みが行われていますが、自然環境や生物多様性に目を向けると、昔からの生態系が脅かされているのが現状です。この課題について質問をしました。

Q.川に生息する外来種防除に関する取組について伺う



A. 地域住民と事業者の共働でアカミミガメ防除プロジェクトのモデル事業を実施。元々ペットとして飼育されていたものが捨てられて増加し、在来種であるイシガメやスッポンなどの餌や生息場所を奪うことが懸念されている。今後は、**モデル事業にて作成した「アカミミガメ防除マニュアル」**をもとに、**地域の防除活動を更に拡大していきたい。**

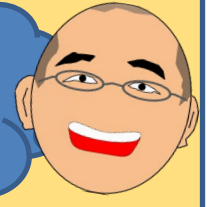


アカミミガメ捕獲風景

Q.矢作川水辺プロジェクトの環境整備に関する取組について伺う

A. このプロジェクトは、高橋から久澄橋の区間において、賑わいを創出することを目的としており、安心して水遊びが出来る水際の整備や、平坦化した川底に自然石を用いて多種多様な生物が棲みやすい環境を整備するもので、令和2年度に完成する予定です。

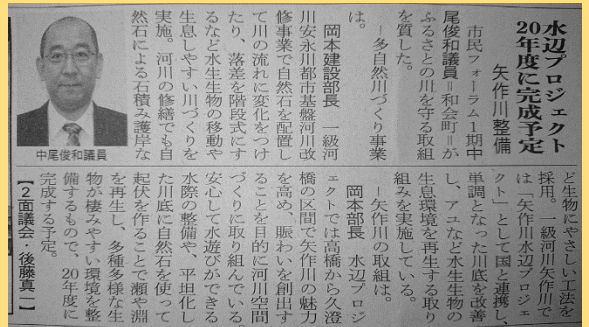
地方新聞にて
取り上げて頂き
ました！！



新三河タイムス
2020.3.5付



水辺プロジェクトイメージ



3月市議会定例会主な議案 (71議案すべて議決されました)

自転車の安全で適正な利用の促進に関する条例制定

- ・自転車利用時の交通ルールの順守、自転車損害賠償保険等の加入促進等

自転車利用者の交通安全の確保及び交通安全意識の向上並びに自転車事故による被害者の保護を図るため、自転車の安全で適正な利用者の促進に関し必要な事項を定める。(ヘルメット着用の努力義務・損害賠償保険等加入義務等)



豊田市医療費助成条例の一部を改正する条例

- ・子ども医療費の助成の受給資格者の拡大

若者世代の医療に関する経済的負担を軽減するため、若者への投資はミライへの投資の理念のもと、子ども医療費の助成の受給者を、**大学等に在学する者の病院又は診療所で入院して行われる医療**を受けているものまで拡大する。



GIGA スクール構想推進事業 (補正予算)

- ・校内 LAN 改修及び、学習者用・教師用タブレット等導入

令和時代のスタンダードな学校像として、全国一律の ICT 環境を整備。国の補正予算を活用し、国が示す『GIGA スクール構想』の実現に向け、ICT 環境整備の早期実現を目指す。



・GIGA スクール構想とは!?

「Global and Innovation Gateway for All」の略。誰一人取り残すことなく子どもたち一人ひとりに個別最適化され、創造性を育む教育 ICT 環境の実現に向けた施策です。具体的には、児童生徒に1人1台のタブレット端末とクラス全員が一度にアクセスしても利用できる通信環境を整備する。ITC 教育後進国脱却のため実施される。