

働く人に優しい街を共につくろう！

岡崎市議会議員

加藤よしや

市政レポート

発行元：加藤よしや連絡所

加藤よしや 〒444-8558 岡崎市橋目町字御茶屋1番地 TEL：0564-31-2248



ごあいさつ

清秋の候、皆様におかれましては、ようやく暑さから解放されて秋の爽やかな日々をお過ごしのことと思います。

今年の夏は、パリオリンピック・パラリンピックが開催され、日本勢のメダルラッシュに多くの感動と勇気をもらいました。また、大谷選手をはじめ多くのスポーツ選手が海外で活躍する姿は、本当に誇らしく思えます。折しもスポーツの秋、自分も見ていただけでなく体を動かしたくなりました。

さて、岡崎市議会におきましては、8月21日から9月13日までの24日間にわたり9月定例会が行われました。令和5年度決算・令和6年度補正予算を含む45議案について質疑・答弁が行われ、賛成43議案・反対2議案となりました。また、私自身も一般質問に登壇し、「脱炭素社会の実現について」・「病児保育について」の一般質問を行いました。

さて、10月26日より私の議員生活も3期目に入り、議会においても重責を担う機会が増えてきます。より一層気を引き締めて、議員活動を進めていく所存です。

皆様方におかれましては、引き続き私の議員活動に対し、ご支援・ご指導をいただけますと幸いです。

9月
定例議会

令和5年度決算報告！& 一般質問に登壇しました！

令和5年度
決算報告
〈一般会計〉

歳入合計

1,520億1,000万円

前年比 99.8%

歳出合計

1,436億 243万円

前年比100.4%

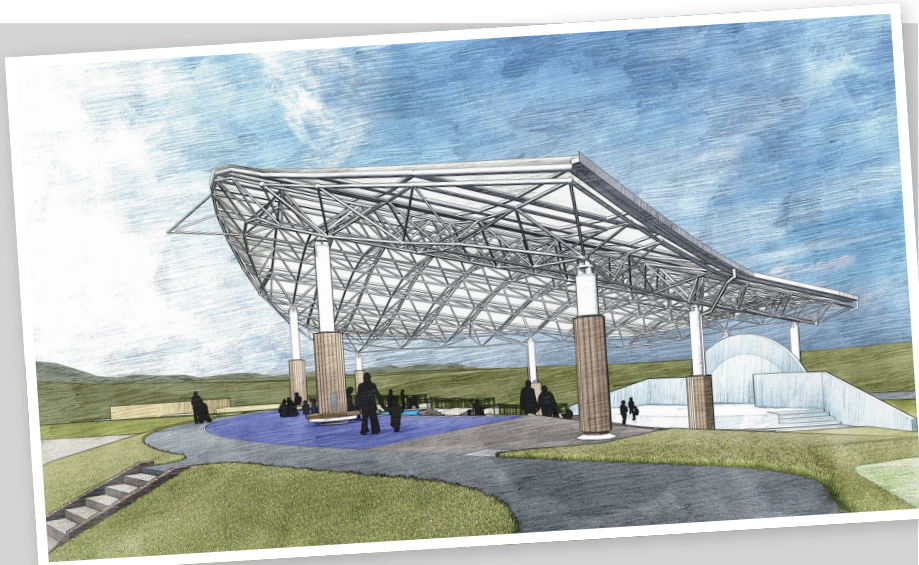


議会 TOPICS

2025年・秋、 おかざき世界子ども美術博物館 地域文化広場に大屋根が設置!!

天候に左右されることなく、子どもが食事、遊び、体験ができる空間を提供するため、既存のステージエリアに大屋根を設置します。

完成は2025年秋を予定しています。



Q 病児保育と病後児保育の定義は？

病児保育については、病気の「回復期に至らない場合」に、当面の症状の急変が認められない場合において、当該児童を病院、診療所、保育所等に付設された専用スペース又は本事業のための専用施設で一時的に保育する事業。
病後児保育については、病気の「回復期にある場合」に、病児保育と同様に一時的に保育する事業。

Q 岡崎市民病院内で病児保育を実施する可能性と方針は？

市民病院内で病児保育を行うためには、病児保育を通常保育から隔離して行うことのできる保育室が必要であるが、現状、市民病院内の託児所には、病児保育を行うことができるだけのスペースがないことから、実施は困難と考えている。

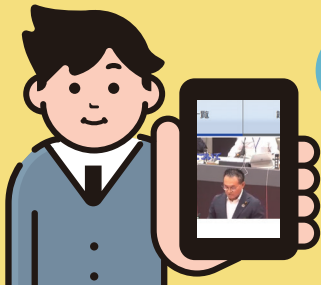


Q 市内の病児・病後児保育を実施している施設数は？

市内の病児・病後児保育を実施している施設数については、病児保育は医療法人系洲医院が運営する「モンタミア」の民営で1か所、病後児保育は岡崎げんき館と八帖保育園の公営で2か所。



パソコン・スマホで！



一般質問の様子を動画配信中！

岡崎市議会 議事録 配信
スマホはこちらのQRコードから >>>



最後に

スポーツの秋・食欲の秋・芸術の秋の季節となりました。
私は、食欲に関しては一年通して衰えることはありませんので、秋だからといって特別変化はありません(笑)。
これまで何度かここで触れてきた低酸素トレーニングは、継続しているものの劇的な効果がみられません。春から始めた腹筋ローラーも目覚ましい変化がなく、プラスで何か始めたほうがいいのか思案中です。
やはり健康でないと、老後を十分に楽しむことができません。日頃からバランスのよい食事をとり、適度に体を動かして健康を維持・増進することを皆さんも心掛けてみてはいかがでしょうか。

プロフィール

Facebook 発信中！



- 1969年 12月2日誕生
- 1982年 岡崎市立羽根小学校 卒業
- 1985年 岡崎市立南中学校 卒業
- 1988年 愛知県立岡崎西高等学校 卒業
- 1993年 立命館大学 経済学部 卒業
フタバ産業株式会社 入社

岡崎生まれ、岡崎育ち



お気軽に！

困りごとやご意見・ご要望は、「**くらしの相談カード**」
または、「**くらしの相談窓口**」をご活用ください。

くらしの相談窓口

- 事務局 〒444-8558 岡崎市橋目町字御茶屋1番地 TEL.0564-31-2248
- 市議会（民政クラブ） 〒444-8601 岡崎市十王町2-9 TEL.0564-23-6394